

Finanzbericht 2020

Berichterstattung Finanzen mit Bilanz und Betriebsrechnung
Schweizer Kinderhilfswerks Kovive

Gemeinsam machen wir Kinder glücklich.

Schweizer Kinderhilfswerk Kovive
Unterlachenstrasse 12, 6005 Luzern
T 041 249 20 80, info@kovive.ch, kovive.ch

Spendenkonto: 60-23176-1
IBAN: CH55 0900 0000 6002 3176 1



Bilanz

> Aktiven (in CHF)	2020	%	2019	%
Umlaufvermögen				
Flüssige Mittel	994 043		800 525	
Forderungen aus Lieferungen und Leistungen	44 950		48 986	
Sonstige kurzfristige Forderungen	21 228		23 807	
Aktive Rechnungsabgrenzungen	3 652		5 790	
Total Umlaufvermögen	1 063 874	96.1	879 108	94.7
Anlagevermögen				
Finanzanlagen	2 433		2 433	
Sachanlagen	35 302		36 701	
Immaterielle Anlagen	5 001		10 001	
Total Anlagevermögen	42 736	3.9	49 135	5.3
Total Aktiven	1 106 610	100.0	928 243	100.0

> Passiven (in CHF)	2020	%	2019	%
Kurzfristiges Fremdkapital				
Verbindlichkeiten aus Lieferungen und Leistungen	113 795		96 537	
Sonstige kurzfristige Verbindlichkeiten	11 187		14 521	
Passive Rechnungsabgrenzungen	157 478		142 714	
Kurzfristiges Fremdkapital	282 460	25.5	253 772	27.4
Fondskapital				
Zweckgebundene Fonds	297		11 673	
Total Fondskapital	297	0.0	11 673	1.3
Total Fremd- und Fondskapital	282 757	25.6	265 445	28.6
Organisationskapital				
Freies Kapital	823 853		662 798	
Total Organisationskapital	823 853	74.4	662 798	71.4
Total Passiven	1 106 610	100.0	928 243	100.0

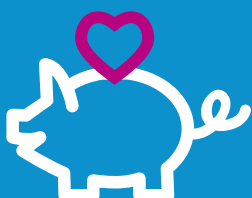


Spenden Sie ganz einfach mit dem QR-Code!

Öffnen Sie Ihre Kamera-App oder die QR-App in Ihrem Telefon. Scannen Sie nun den QR-Code und klicken Sie auf den erscheinenden Link. Folgen Sie den Anweisungen, um bequem mit Ihrem Telefon zu spenden.

Schweizer Kinderhilfswerk Kovive
 Unterlachenstrasse 12, 6005 Luzern
 T 041 249 20 80, info@kovive.ch, kovive.ch

Spendenkonto: 60-23176-1
 IBAN: CH55 0900 0000 6002 3176 1



Betriebsrechnung

> Ertrag (in CHF)	2020	%	2019	%
Public Fundraising	604 259		0	
Institutionelles Fundraising	788 152		0	
Freie Spenden	0		758 020	
Zweckgebundene Beiträge	0		537 760	
Legate	0		87 564	
Mitgliederbeiträge	16 320		11 860	
Projekteinnahmen von Dritten	355 999		424 734	
Wertberichtigung Forderungen	0		-20 632	
Total Ertrag	1 764 730	100.0	1 799 307	100.0
davon zweckgebundene Beiträge (siehe Veränderung des Kapitals)	546 133		537 760	

> Aufwand (in CHF)	2020	%	2019	%
Projektaufwand				
Personalaufwand Projekte	579 421		625 806	
Direkter Aufwand Kinder-/ Jugendcamps	255 338		227 148	
Direkter Aufwand Betreuungslösungen	199 956		214 019	
Abschreibungen Sach- und immaterielle Anlagen	7 689		17 830	
Total Projektaufwand	1 042 403	59.1	1 084 803	60.3

Verein, Marketing und Kommunikation, Mittelbeschaffung				
Personalaufwand	242 673		246 936	
Vereinsarbeit	5 343		17 252	
Kommunikation und Marketing	29 262		32 366	
Info	107 515		121 677	
Mittelbeschaffung	43 561		52 371	
Allgemeine Kosten	47 818		40 392	
Abschreibungen Sach- und immaterielle Anlagen	8 844		8 969	
Total Verein, Marketing und Kommunikation, Mittelbeschaffung	485 016	27.5	519 962	28.9

> Aufwand (in CHF)	2020	%	2019	%
Administrativer Aufwand				
Personalaufwand	53 573		17 600	
Raumaufwand	8 734		8 333	
Büro- und Verwaltungsaufwand	17 511		18 738	
Unterhalt, Reparaturen und Ersatz	6 552		3 606	
Abschreibungen Sachanlagen	2 563		2 410	
Administrativer Aufwand	88 933	5.0	50 687	2.8
Total Betriebsaufwand	1 616 352	91.6	1 655 452	92.0
Betriebsergebnis	148 378	8.4	143 854	8.0

Finanzerfolg				
Finanzaufwand	-1 258		-2 182	
Finanzertrag	0		1	
Total Finanzerfolg	-1 258	-0.1	-2 181	-0.1

Ausserordentlicher Erfolg				
Ausserordentlicher Ertrag	2 559		0	
Total Ausserordentlicher Erfolg	2 559	0.1	0	0.0

Jahresergebnis ohne Fondsergebnis				
	149 678	8.5	141 673	7.9

Veränderungen Fondskapital				
Zuweisung zweckgebundene Fonds	-902 132		-962 494	
Entnahme zweckgebundene Fonds	913 507		950 821	

Ergebnis zweckgebundene Fonds				
	11 376		-11 673	

Jahresergebnis nach Fondsergebnis				
	161 054	9.1	130 000	7.2

Kommentar

Jahresergebnis und Ertragsüberschuss

Das Berichtsjahr 2020 hat mit einem Jahresgewinn (ohne Fondsergebnis) von CHF 149 678 abgeschlossen und liegt damit über dem Ergebnis des Vorjahres von CHF 141 673. Unter den gegebenen Umständen ist dies mehr als erfreulich.

Dank der letzten beiden erfreulichen Jahresergebnisse konnte Kovive die Kapitalbasis stärken. Es wird damit gerechnet, dass das zweite Jahr der Pandemie weitere Herausforderungen schaffen wird. Das Vereinsvermögen zusammen mit dem Fondskapital ist mit kurzfristig verfügbaren Mitteln gedeckt.

Das Schweizer Kinderhilfswerk Kovive ist ZEWÖ-zertifiziert. Die Jahresrechnung wird nach den Fachempfehlungen zur Rechnungslegung Swiss GAAP FER (Kern-FER und FER 21 – für soziale Non-Profit-Organisationen) abgeschlossen.

Einnahmen

Auf Beginn des Jahres 2020 wurden die Produkte und Quellen des Fundraisings neu strukturiert. Dies wirkt sich auf die Darstellung in der Betriebsrechnung aus und lässt keinen Vergleich zu den Vorjahreswerten zu. Die Gesamterträge aus dem Fundraising betragen 2020 CHF 1 392 411. Im Vorjahr lag der Gesamtbetrag der Spenden und Beiträge bei CHF 1 295 780.

Sowohl die Betreuungslösungen wie auch die Camps waren beeinflusst durch die Pandemie. Entsprechend hat sich dies auf die Einnahmen ausgewirkt. So konnten noch CHF 300 148 gegenüber CHF 361 980 an Tagessätzen und Vermittlungsgebühren aus Betreuungslösungen und CHF 55 851 gegenüber CHF 62 754 an Teilnehmendenbeiträgen bei den Camps vereinnahmt werden.

Gegenüber dem Vorjahr mit CHF 87 564 sind dem Verein im Berichtsjahr keine Legate zugesprochen worden.

Der Gesamtertrag liegt mit CHF 1 764 730 leicht unter dem Vorjahresergebnis von CHF 1 799 307, was einem Rückgang von rund 2% entspricht.

Ausgaben

Für die Projektarbeit wurden im Berichtsjahr CHF 1 042 403 eingesetzt. Im Vergleich zum Vorjahr beträgt der Minderaufwand rund CHF 42 400. Der Projektaufwand für die Kinder- und Jugendcamps ist sogar höher ausgefallen, obwohl die Frühlingcamps vollständig abgesagt werden mussten. Der organisatorische Aufwand und der Mehraufwand für die, unter strengen Auflagen durchgeführten Camps, wirkten sich entsprechend aus. Bei den Betreuungslösungen wirkte sich die reduzierte Betreuung entsprechend auf die Kosten aus.

Im Bereich «Verein, Marketing und Kommunikation sowie Mittelbeschaffung» wird der überwiegende Teil der Kosten für das Fundraising eingesetzt. Trotz Mehreinnahmen und personeller Umbesetzungen konnte der Gesamtaufwand mit CHF 485 016 um immerhin rund CHF 35 000 unter dem Vorjahr gehalten werden.

Weiterhin schlank gehalten werden konnte der administrative Aufwand mit CHF 88 933. Gegenüber dem Vorjahr liegt dieser aber um etwas über CHF 38 000 höher. Grund dafür ist u.a. die geänderte Aufgabenverteilung innerhalb der Geschäftsstelle. Mit einem Anteil von 5.5% des Betriebsaufwandes bewegt sich dieser aber immer noch auf bescheidenem Niveau.

Beinahe gleichlaufend zum Ertrag lag der Betriebsaufwand gegenüber dem Vorjahr um CHF 39 100 unter demjenigen des Vorjahres.

Die Nachweise aus der Rechnung der Veränderung des Kapitals zeigen auf, dass sämtliche zweckgebundenen Beiträge sowie die leistungsbezogenen Einnahmen (Tagessätze und Teilnehmendenbeiträge) des Jahres vollumfänglich für die Projektarbeit eingesetzt wurden. Vom Bestand von CHF 11 673 des Vorjahres verblieben am Ende des Berichtsjahres noch CHF 297 im Fonds für die Betreuungslösungen.

Mittelherkunft und Mittelverwendung

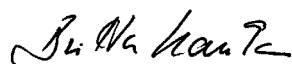
Die Darstellung der Kostenstruktur des Schweizer Kinderhilfswerk Kovive basiert auf der ZEWÖ-Methode zur Berechnung des Aufwandes für Projekte, Mittelbeschaffung und Administration, Stand 2019. Als Projektaufwand werden alle Aufwendungen aufgeführt, die einen direkten Beitrag an die Erreichung der statutarischen Zielsetzung von Kovive leisten. Als administrativer Aufwand werden Aufwendungen offengelegt, die lediglich indirekt einen Betrag an die Projektleistungen leisten und damit von Projektpartner*innen und Zielgruppen nicht unmittelbar erfahren werden. Sie stellen die Grundfunktion des Schweizer Kinderhilfswerks Kovive sicher.

Das Schweizer Kinderhilfswerk setzt im Fundraising auf einen breit diversifizierten Marketing- und Fundraisingmix. Kommunikationskonzept, Website, Online-Marketing und Social Media sind ebenfalls relevant.

Wir danken allen bestens für die Mitwirkung!



Barbara Gysel
Geschäftsleiterin



Britta Kaula
Präsidentin



Stella Vondra
Vorstandsmitglied

Der Bericht der externen Revisionsstelle BDO AG steht unter www.kovive.ch/jahresbericht zum Download bereit.

Kovive 2020

Mittelherkunft

CHF 604 259	34.2%	Public Fundraising
CHF 788 152	44.7%	Institutionelles Fundraising
CHF 16 320	0.9%	Mitgliederbeiträge
CHF 355 999	20.2%	Projekteinnahmen von Dritten
CHF 1 764 730	100.0%	CHF Total

Mittelverwendung

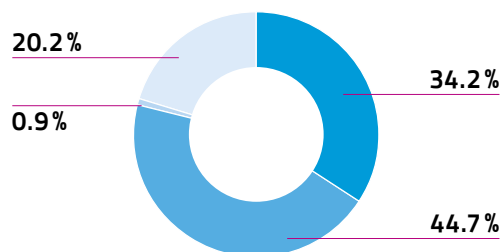
CHF 1 042 403	64.5%	Aufwand Projekte
CHF 485 016	30.0%	Aufwand Verein, FMK
CHF 88 933	5.5%	Aufwand Administration
CHF 1 616 352	100.0%	CHF Total

Mittelverwendung inkl. Sozialbilanz

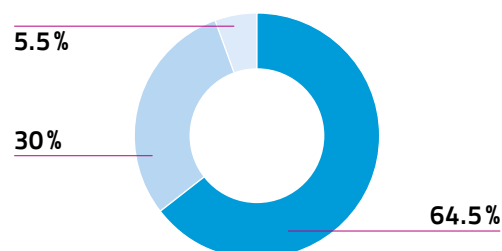
CHF 1 195 202	67.4%	Aufwand Projekte
CHF 489 016	27.6%	Aufwand Verein, FMK
CHF 88 933	5.0%	Aufwand Administration
CHF 1 773 151	100.0%	CHF Total

*) Die Sozialbilanz berücksichtigt die monetäre Bewertung der unentgeltlichen Leistungen.

Mittelherkunft



Mittelverwendung



Revisionsstelle

BDO AG
Daniel Zumbühl
Landenbergstrasse 34
6005 Luzern

Swiss GAAP FER

Kovive schliesst die Jahresrechnung nach den Fachempfehlungen zur Rechnungslegung Swiss GAAP FER ab (Kern-FER und FER 21 – für soziale Non-Profit-Organisationen).

Kovive-Unterstützende

Herzlichen Dank

Firmen

Die Kovive-Hilfsangebote werden massgeblich mit institutionellen Mitteln finanziert. Das Schweizer Kinderhilfswerk Kovive ist zudem ein geeigneter Partner für Corporate Social Responsibility (CSR). Die Projekte sind auf Nachhaltigkeit ausgerichtet. Firmen finden interessante Möglichkeiten, um sich in unseren verschiedenen Projekten über mehrere Jahre zu engagieren. Eine Zusammenarbeit für Corporate Social Volunteering ist möglich.

Folgende Firmen haben Kovive im Berichtsjahr ab CHF 500 unterstützt:

- ♥ A Plus Management GmbH
- ♥ Ambassador Immobilien und Verwaltung AG
- ♥ Analytica med. Laboratorien AG
- ♥ Baugenossenschaft Zurlinden
- ♥ BGI Bär Gerber Immobilien AG
- ♥ BSB + Partner Ingenieure u. Planer AG
- ♥ Emmenegger Bau-Team GmbH
- ♥ Ingenieure Bart AG
- ♥ Iway AG
- ♥ KK Werk GmbH
- ♥ Kränzle AG
- ♥ Leancom GmbH
- ♥ LLK Treuhand AG
- ♥ netnea AG
- ♥ Rössle + Wanner AG
- ♥ Schweizer Radio- und Fernsehgesellschaft
- ♥ Sidenza AG
- ♥ SIKA Schweiz AG
- ♥ Zloczower + Partner AG

Service Clubs, Vereine & weitere Initiativen

Folgende Service Clubs, Vereine und weitere Initiativen haben Kovive im Berichtsjahr ab CHF 500 unterstützt:

- ♥ Culture One Business Club
- ♥ Gemeinnütziger Frauenverein Bassersdorf
- ♥ Gemeinnütziger Frauenverein Bülach
- ♥ Lions Club Bucheggberg Wasseramt

Kirchgemeinden und Pfarreien

Kirchgemeinden und Pfarreien über die Konfessionen hinweg sind ein wichtiger Pfeiler für die Finanzierung der Kovive-Hilfsangebote. Folgende Kirchgemeinden und Pfarreien haben Kovive im Berichtsjahr ab CHF 500 unterstützt:

- ♥ Evangelisch-reformierte Landeskirche Glarus
- ♥ Evangelische Kirchgemeinde Oberwinterthur
- ♥ Evangelisch-reformierte Kirche St. Gallen
- ♥ Evangelisch-reformierte Kirchgemeinde Kilchberg
- ♥ Evangelisch-reformierte Kirchgemeinde Marthalen
- ♥ Evangelisch-reformierte Kirchgemeinde Sarnen
- ♥ Evangelisch-reformierte Kirchgemeinde Schüpfen
- ♥ Evangelisch-reformierte Kirchgemeinde Sursee
- ♥ Evangelisch-reformierte Kirchgemeinde Zug
- ♥ Katholische Kirchgemeinde Altdorf
- ♥ Katholischer Konfessionsteil des Kt. St. Gallen
- ♥ Katholisches Pfarramt St. Gallus
- ♥ Kirchgemeinde Kirchdorf
- ♥ Kirchgemeinde Reichenbach im Kandertal
- ♥ Reformierte Kirchen Bern-Jura-Solothurn
- ♥ Reformierte Kirchgemeinde Gem.e Hombrechtikon
- ♥ Reformierte Kirchgemeinde Kappelen-Werd
- ♥ Reformierte Kirchgemeinde Lyss
- ♥ Reformierter Fürsorgefonds, Kerzers
- ♥ Röm.-katholische Kirchgemeinde Heilig Kreuz, ZH
- ♥ Röm.-katholische Kirchgemeinde Münchenstein
- ♥ Röm.-katholische Kirchgemeinde Olten
- ♥ Röm.-katholische Kirchgemeinde Zürich-Guthirt
- ♥ Röm.-katholische Körperschaft des Kantons ZH
- ♥ Röm.-katholische Landeskirche Luzern
- ♥ Röm.-katholische Pfarrei St. Elisabeth Kilchberg
- ♥ Schweizerische Kapuzinerprovinz Luzern

Lotteriefonds

Folgende Lotteriefonds der Kantone haben Kovive im Berichtsjahr unterstützt:

- ♥ Swisslos-Fonds Kanton Appenzell Ausserrhoden
- ♥ Swisslos-Fonds Kanton Basel-Landschaft
- ♥ Swisslos-Fonds Kanton Nidwalden
- ♥ Swisslos-Fonds Kanton Obwalden
- ♥ Swisslos-Fonds Kanton Schwyz
- ♥ Swisslos-Fonds Kanton Uri
- ♥ Swisslos-Fonds Kanton Zug
- ♥ Swisslos-Fonds Kanton Zürich

Stiftungen

Folgende Stiftungen haben Kovive im Berichtsjahr unterstützt:

- ♥ Alfred und Bertha Zangger Weber Stiftung
- ♥ Anne-Marie Schindler-Stiftung
- ♥ Bernard van Leer Stiftung
- ♥ David Bruderer Stiftung
- ♥ Erika Schwarz Stiftung
- ♥ Ernst Göhner Stiftung
- ♥ Ernst Theodor Bodmer Stiftung
- ♥ Familie Larsson-Rosenquist Stiftung
- ♥ Fondation DAVAC
- ♥ Geschwister Albert und Ida Beer Stiftung
- ♥ Geschwister Wirz-Stiftung
- ♥ Hamasil Stiftung
- ♥ Krokop-Stiftung
- ♥ Lake Shore Charity Foundation
- ♥ Marlis und Hans-Peter Wüthrich-Mader-Stiftung
- ♥ Mary's Mercy Foundation
- ♥ MBF Fondation
- ♥ Olga Mayenfisch Stiftung
- ♥ Prof. Otto Beisheim Stiftung
- ♥ René und Susanne Braginsky- Stiftung

- ♥ Renzo und Silvana Rezzonico-Stiftung
- ♥ Rheinkind-Stiftung
- ♥ Rosemarie Aebi Stiftung
- ♥ Ruth Conrad Stiftung für benachteiligte Kinder
- ♥ Starr International Foundation
- ♥ Stiftung Dominik Willa
- ♥ Stiftung für Gesundheit und Natur
- ♥ Stiftung Kastanienhof
- ♥ Stiftung Liebfrauenhof
- ♥ Stiftung Perspektiven von Swiss Life
- ♥ Stiftung uruma
- ♥ Stiftung WaliDad
- ♥ Swiss RE Foundation
- ♥ TEAMCO Foundation Schweiz
- ♥ The Three Foundation

**Herzlichen Dank
für sämtliche Unterstützungen!**



SWISSLOS



SWISSLOS



SWISSLOS



Kanton Obwalden



Sportförderung Kanton Schwyz



Kanton Zürich
Gemeinnütziger Fonds



Unterstützt vom
Kanton Zug



Lotteriefonds
Appenzell Ausserrhoden

finanziert durch SWISSLOS

So unterstützen Sie

Das eigene Glück teilen

Was gibt es Schöneres, als sein Glück zu teilen mit jenen, denen es nicht so gut geht. Helfen Sie mit, das Leid von armutsbetroffenen und sozial benachteiligten Kindern zu lindern. Mit Ihrer Spende oder Ihrem persönlichen Engagement bewirken sie viel.

Helfen als Spender*in

Kinderarmut hat viele Gesichter, auch in der Schweiz. Mit Ihrer Spende unterstützen Sie die Arbeit des Schweizer Kinderhilfswerks Kovive. Damit Kinder einfach Kinder sein dürfen. Bei Kovive wirkt Ihr Beitrag direkt und effektiv. Diese Möglichkeiten für eine Spende bietet Kovive

- ♥ Einzelspende oder Jahresspende
- ♥ Trauerspende im Sinne unserer Verstorbenen
- ♥ Ereignisspende zu Geburtstag, Hochzeit, Taufe
- ♥ Kirchenkollekte und Kirchenbeiträge
- ♥ Erbschaft oder Legat

Helfen als Familie

Jedes Kind sollte unbeschwert und sorgenfrei aufwachsen. Als Gast-, Kontakt- oder Pflegefamilie schenken Sie einem Kind Geborgenheit und das Gefühl von Familie. Erfahren Sie, wie bereichernd dieses Engagement für Sie und Ihre Familie ist.

Helfen als Freiwillige*r in Camps

Freiwillige Lagerteams prägen die Kovive-Camps massgebend. Werden Sie Teil davon und gehen Sie auf in dieser verantwortungsvollen und interessanten Aufgabe. Sie leisten damit einen wertvollen Beitrag für armutsbetroffene und sozialbenachteiligte Kinder und Jugendliche. Sie können auch einen Teil Ihres Praktikums oder Ihres Zivildienstes als Lagerleitende*r absolvieren.

Vielen Dank!



Impressum

Schweizer Kinderhilfswerk Kovive
Unterlachenstrasse 12, 6005 Luzern
T 041 249 20 80, info@kovive.ch, kovive.ch

Spendenkonto: 60-23176-1
IBAN: CH55 0900 0000 6002 3176 1

Redaktion und Gestaltung

Manh Nguyen, Barbara Gysel (Kovive),
Marcel Arnet (Arnet Treuhand AG),
Grafikbar GmbH



Herzlichen Dank für Ihre solidarische Unterstützung!

Öffnen Sie Ihre Kamera-App oder die QR-App in Ihrem Telefon. Scannen Sie nun den QR-Code und klicken Sie auf den erscheinenden Link. Folgen Sie den Anweisungen, um bequem mit Ihrem Telefon zu spenden.

Schweizer Kinderhilfswerk Kovive
Unterlachenstrasse 12, 6005 Luzern
T 041 249 20 80, info@kovive.ch, kovive.ch

Spendenkonto: 60-23176-1
IBAN: CH55 0900 0000 6002 3176 1

